

# Ohřívač vody Zip Hydroboil

Ohřívač pro přípravu vařící vody



**Zip**  
Přímý ohřívač vody

11062 Hydroboil elektronický 15 L Bílý  
11061 Hydroboil elektronický 15 L S/S  
12062 Hydroboil elektronický 25 L Bílý  
12061 Hydroboil elektronický 25 L S/S  
04062 Hydroboil elektronický 40 L Bílý  
04061 Hydroboil elektronický 40 L S/S

# Obsah

Tato varování čtěte nejdřív	4
Instalační požadavky	4
Instalační postupy	5
Krok 1 – Umístění	5
Krok 2 – Upevnění	5
Krok 3 – Napojení	6
a) Instalace	6
b) Odvzdušnění	6
c) Elektro připojení	6
Krok 4 – Montáž	6
Krok 5 – Uvedení do provozu	6
Řešení problémů	7
Provozní předpisy	7
Instalační schéma	8
Montážní šablona	9
Hlavní PCB nastavení	10
Připojení pomocného zařízení	10
Náhradní díly	11
Záruka	12

## Nejprve čtěte tato upozornění



Prosím, přečtěte si všechny požadavky pro instalaci, instalační předpisy a opatření před instalací ohřívače vody Zip Hydroboil.

Nikdy se nepokoušejte instalovat ohřívač vody Zip Hydroboil bez přečtení všech potřebných instrukcí.

V místech provozu může vlivem neupravené tvrdé vody docházet k usazování vodního kamene, což může způsobit problémy, proto se musí brát zřetel na nutnost prevence a pravidelné údržby. Úprava vody vhodnou formou může být nezbytná.

Přívod studené vody do tohoto spotřebiče musí být filtrován a musí odpovídat místním normám pro pitnou vodu.

Veškeré instalační přípojky musí být v souladu s místními předpisy.

Malé děti a lidé vyžadující stálý dohled, by neměli ohřívač vody Zip Hydroboil používat bez dozoru.

Přístroj by měl být zabezpečen, aby k němu neměly přístup malé děti, protože nejsou způsobilé k používání ohřívače.

Pokud je místo instalace umístěno výše než 1000 metrů nad mořem, měl by instalatér kontaktovat odpovědného obchodního zástupce, aby obstaral alternativní PCB nastavení.

Spotřebič musí být uzemněný. Pokud je síťový kabel poškozen, musí být nahrazen za nový, odpovídajících vlastností. Výměnu nechte provést kvalifikovaným elektrikářem.

Neodstraňujte kryt ohřívače za žádných okolností bez odpojení ohřívače od zdroje elektrické energie.

Nepoužívejte silné, korozivní nebo abrazivní prostředky k čištění krytu ohřívače.

Ochrana proti mrazu: Pokud je tento přístroj umístěn tam, kde okolní teplota může klesnout pod 5°C, když není ohřívač v provozu, nevypínejte přístroj z elektřiny.

Tento přístroj může fungovat při teplotě od 5°C do 50°C .

Tento ohřívač je určen pouze pro vnitřní použití a neměl by být instalován mimo dům nebo vystaven povětrnostním vlivům.

Přístroj nesmí být umístěn v místě, kde by mohlo dojít ke styku s vodou. Přístroj se nesmí omývat proudem vody.

## Požadavky pro instalaci

Před instalací se ujistěte, že máte všech následující k dispozici:

- a) Dostatečná vzdálenost k umístění ohřívače tak, aby nad ohřívačem bylo alespoň 150mm volného prostoru pro přístup pro údržbu, 65 mm vlevo od přístroje a 20mm vpravo – vypouštěcí kohoutek by měl být umístěn minimálně 200mm nad odkapávačem na nádobí nebo okapní mísou.
- b) Pro přístroje s 2.4 Kw (15ltr) norma 10A/ 220-240 V síťového kabelu umístěného jak je uvedeno v návodu na připojení ze zadní části do řadové svorky uvnitř ohřívače, OR a norma 10A/ 220-240 na zdi, který je 1500mm v ohřívači. Pro přístroje s 3,6 Kw (25 ltr) a multiprvkové přístroje (40 ltr) je požadován odpojovač a pevné připojení s připojením na zajištěný povrch.
- c)

## Instalační požadavky pokračování

Jištění musí zajistit odpojení na všech pólech s mezerou alespoň 3 mm oddělení nainstalované v souladu s instalačními pravidly.

c) Zásobujte studenou vodou spojením skrze izolační ventil s minimálním tlakem 100 kPa a maximálním tlakem 700 kPa.

d) Odpadní odtok k dřezu nebo k odpadní míse.

e) Přistupte k odtoku od ventilu umístěného na základně ohřívače.

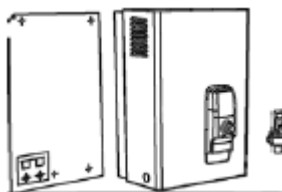
f) Ve všech instalačních případech musí být stěny pro montáž svislé a základna vodorovná, u tohoto pravidla se nemůžou vyskytnout žádné výjimky.

**Poznámka:** Jestliže je pravděpodobné, že tlak vody přesáhne 700 kPa, musí být na vstup studené vody instalován redukční ventil snižující tlak na 350 kPa.

## Instalační postupy

### Předtím, než začnete

Umístěte papírovou montážní šablonu přibalenou s ohřívačem. Přečtěte si důkladně instalační a provozní instrukce.

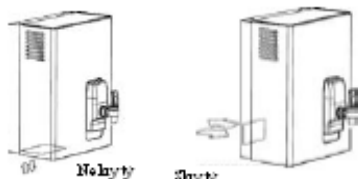


Rozhodněte, zda-li instalaci provedete se skrytým nebo odkrytým potrubím a/nebo elektrickým připojením. Pro lepší vzhled jsou preferována skrytá vedení.

Jestliže je ohřívač používán k plnění šálků, pak vložte omezovač proudu do výstupní trubky před zajištěním montážního kohoutku.

### Krok 1 – Umístění

Umístěte ohřívač tak, aby se vodovodní kohoutek směřoval na odtokovou desku nebo odkapávací ták.



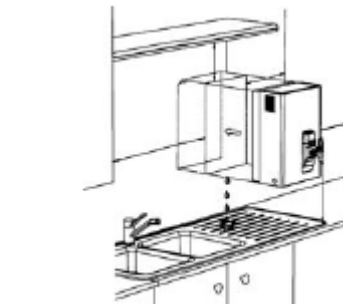
Umístěte základnu vodovodního uzávěru ne méně než 200mm nad odtokovou desku (výška by měla mít větší pouze v případě, že budou plněny větší nádoby).

Zajistěte prostor pro servisní přístup ve výšce ne menší než 150mm, 65mm vlevo, 20mm vpravo.

Na zdi označte jak rohové pozice pro ohřívač, tak pozici papírové montážní šablony.

### Krok 2 – Upevnění

Umístěte montážní šablonu na stěnu a vyvrtejte díry v místech, která jsou naznačena.



Vyvrtejte díry pro přítok vody, ventil výtoku a elektrické vedení v případě, že je plánován zadní přístup.

Uvolněte z ohřívače kryt připevněný šroubky s sejměte jej z ohřívače. Věnujte zvláštní pozornost tomu, abyste se u nerezových modelů vyhnuli poškrábání leštěného kovového krytu.

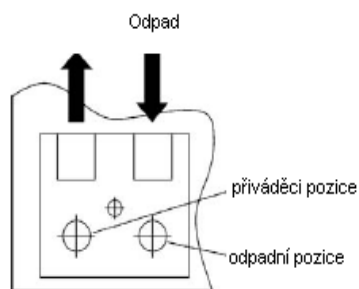
Instalujte potrubí a elektrické vedení a připravte koncovky potrubí a koncovky elektrického vedení, jak je ukázáno na str. 6, horní schéma.

Přišroubujte šasi ohřívače na zeď s použitím vrtů nebo šroubů odpovídajících materiálu zdi. Vrutů nebo šroubů musí být dostatečně pevné pro udržení ohřívače s náplní vody!

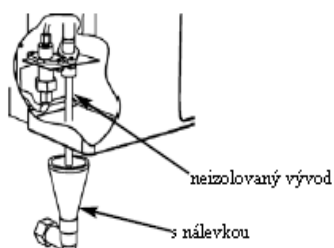
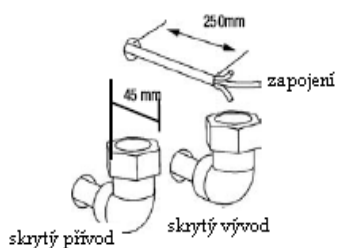
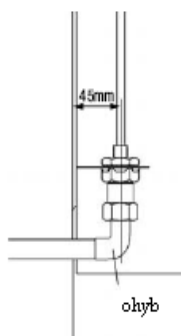
Model 15 litrů	34,5 kg
Model 25 litrů	47 kg
Model 40 litrů	71 kg

# Postupy při instalaci pokračování

Neaktivní přívod



Boční pohled



## Krok 3 – spojení

### a) Instalace

Při instalaci odkryté přípojky, připojíme studenou vodu přívodním potrubím od spodu ohřívače přímo do 15ti mm tlakové armatury.

Při instalaci skryté přípojky, připojíme studenou vodu potrubím skrz zadní část konstrukce s použitím 15ti mm kolínka.

Potrubí vedoucí studenou vodu musí být naplněné před připojením k vstupnímu otvoru. Jakékoli překážky způsobené sedimenty nebo drobnými nečistotami nepříznivě ovlivní činnost ohřívače.

Doporučujeme, aby byl ohřívač instalován s odporovým ventilem, který umožní izolovat ohřívač od síťového přívodu pro obsluhu.

### Požadavky na tlak vody

Minimum 100kPa maximum 700kPa

**Upozornění:** Pokud je pravděpodobnost, že tlak převyšuje 700kPa, musí být nainstalován redukční ventil na potrubí přivádějící studenou vodu. Společnost Zip doporučuje ventil, který udržuje tlak vody na 350 kPa.

### b) Odvzdušnění

Ventil ve spodu ohřívače musí být nainstalován na bezpečné a viditelné místo protože, za některých podmínek, může vytékat studená nebo teplá voda a / nebo pára.

Při instalaci odkrytého ventilu, připojíme odpadní ventil zesponu ohřívače na 15ti mm (vnější průměr) potrubí, které souvisle klesá, není delší než 3 m, nemá víc než 3 odklony vpravo, a vytéká do odpadního kanálu.

Při instalaci skrytého ventilu, připojíme instalaci na odpadní ventil ze zadní části ohřívače pomocí kolínka vyčnívajícího 45 mm ze zdi.

Eventuálně dát nálevku do zdi jak je ukázáno a odtud instalovat do odpadu.

Na stěně instalovaná nálevka – p/n 99017

Ve stěně namontovaná nálevka – p/n 99018

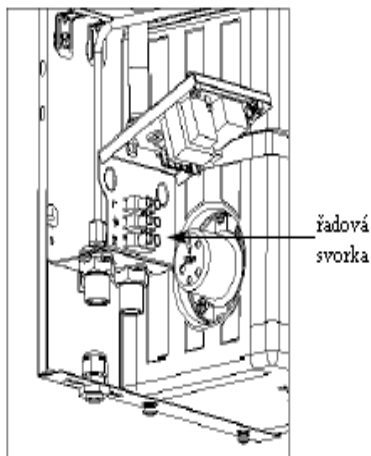
## Postupy při instalaci pokračování

### c) Elektro připojení

Pro skryté zapojení elektřiny, zapojte síťový kabel přes otevřený zadní vstup v ohřívači do řadové svorky uvnitř ohřívače (obrázek).

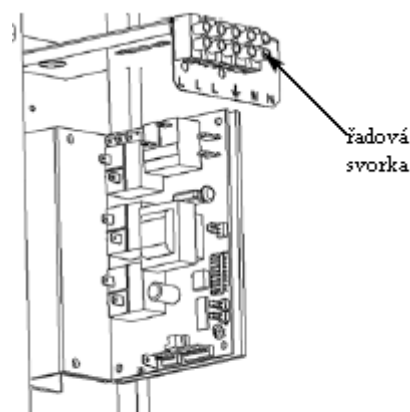
Pro odkryté zapojení elektřiny, zapojte kabel a zásuvku (hodící se na ohřívač) do standardního vývodu ve přepážce umístěného 1500mm uvnitř ohřívače, který bude spotřebič přiměřeně zásobovat energií.

**Nezapínejte ohřívač do elektřiny, dokud je zásobován vodou.**

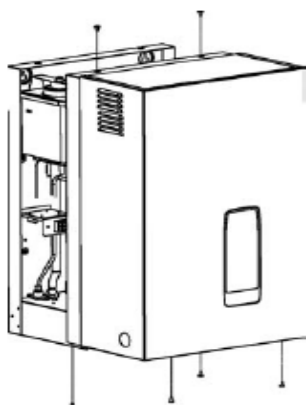


Jednofázová deska plošných spojů a připojení

velikost	kW	ampéry
15 Ltr	2.4 kW	10 A
25 Ltr	3.6 kW	15 A
40 Ltr	6.0 kW	25 A



Vícefázová deska plošných spojů a připojení



### Krok 4 – Montáž

Umístěte zadní pouzdro ohřívače na ohřívač a upevněte dvěma šrouby nahoře a čtyřmi dole.

Kohoutek namontujte na odtok pravotočivě pomocí PTFE pásky. Šroubujte kohoutek, dokud nebude pásek bez tlaku.

Pokračujte dále v otáčení kohoutkem stejně silně a točte, dokud je páčka kohoutku ve svislé poloze.

### Krok 5 – Uvedení do provozu

Zkontrolujte předešlé kroky. Pusťte přívod vody, zkontrolujte, zda se nevyskytly netěsnosti. Otočte ručním kohoutkem do polohy „lock down“ a ponechte ji otevřenou, dokud voda nezačne vytékat. Vraťte páčku zpět do pozice zavřeno, aby voda přestala odtékat, a otočte páčku o 180° do polohy „cup fill“.

Podívejte se na stranu 8 na informace o display LED.

Zapněte proud. Po krátké době bude k dispozici horká voda a od té doby se také bude udržovat na tomto stupni teploty. Počáteční doba ohřevu je:

teplota vody	15°C	10°C
15 Litre models	40 minutes	43 minutes
25 Litre models	47 minutes	50 minutes
40 Litre models	60 minutes	64 minutes

## Řešení problémů

Projev	Možná příčina	Řešení
Voda špatně vytéká.	Izolační ventil je vypnutý. Zablokovaný filtr, zablokovaný měřicí přístroj, zablokovaný čistič, nánosem se zasekl kulový regulační ventil, vzduchová bublina v přenosném potrubí.	Zkontrolujte zásobovací ventil. Kontaktujte servis.
Voda není horká.	Chybí přívod energie. Porušený termostat, porušený součástek, porušená vypínací pojistka, porušený stykač.	Zkontrolujte zdroj energie. Kontaktujte servis.
Teplá voda odtéká a špatně se doplňuje. Kohoutek kape. Ventil přetéká. Nadměrná pára z ventilu. Zapnuto, ale neohřívá. Opětovné přetížení při zapínání díky nadměrné páře. Opětovné přetížení při zapínání bez přítomnosti páry.	Vnitřní seřízení.	Kontaktujte servis.

## Provozní předpisy



pozice "cup fill"

### Funkce kohoutku

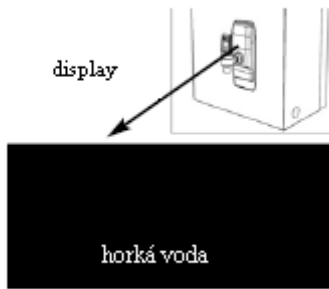
Hydroboil je vybaven dvousměrným bezpečným kohoutkem.

Namontovaný kohoutek má dvě polohy, jedna je poloha „cup fill“ pro okamžitou volbu režimu. Tato funkce je dosažena, když dáme páčku se zakřivenou vačkou na spodu ruční páky směrem k sobě. Když je páčka dána do tohoto režimu, dojde k okamžitému uzavření vody.

Druhý režim je „pot fill“, pro užití této polohy otočte páčkou o 180° z polohy „cup fill“ tak, aby plochá strana vačky směřovala ke spodu páčky. Tento postup umožní, aby byla nádoba naplněna, aniž byste ji museli přidržovat rukama, neboť může dojít ke styku s párou.

pozice "pot fill"

# Provozní předpisy pokračování



## Údaje o obrazovce display

### Zapnout napájení

Pokud je nápis „Power on“ osvětlený, signalizuje to, že přístroj je připojený k elektřině a je zapnutý a že ohřívač normálně funguje.

### Horká voda

Pokud je nápis „Bowling water“ osvětlen znamená to, že náplň ohřívače byla ohřátá na bod varu a bude tak udržována (běžně mezi 1°C pod bodem varu). Během počátečního ohřátí může být náplň ohřívače po nějakou dobu pod bodem varu a během této doby nemusí být nápis „Bowling water“ osvětlen.

### Aktivní filtr

Pokud má Váš Zip Hydroboil předvolený filtr, nápis „Filter aktive“ bude normálně osvětlen. To znamená, že filtr má určenou průměrnou délku životnosti.

### Výměnný filtr

Pokud má Váš Zip Hydroboil předvolený filtr, nápis „Change filter“ bude osvětlen, když bude filtr potřebovat vyměnit.  
bezplatná linka na Zip servis (přímo nahoře) 1800 638 633.



### Čištění obalu

Neužívejte silné, nebo korosivní prostředky či abrazivní čističe. Čistěte obal jemnou textilií nebo kartáčem a mýdlem s vodou.

# Schématá zapojení

Schéma zapojení 15ti a 25ti litrového jednoprvkového hydroboilu s PCB regulátorem

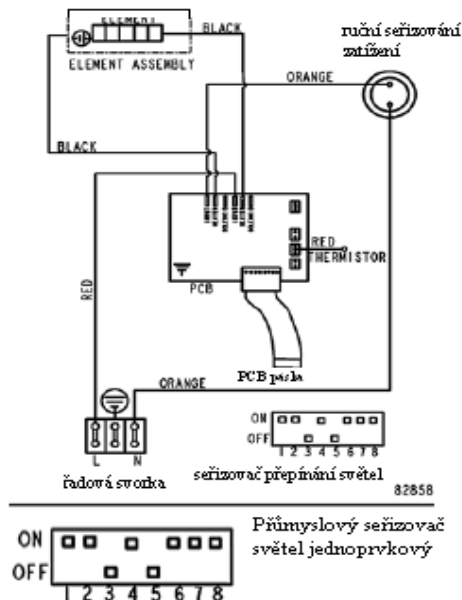
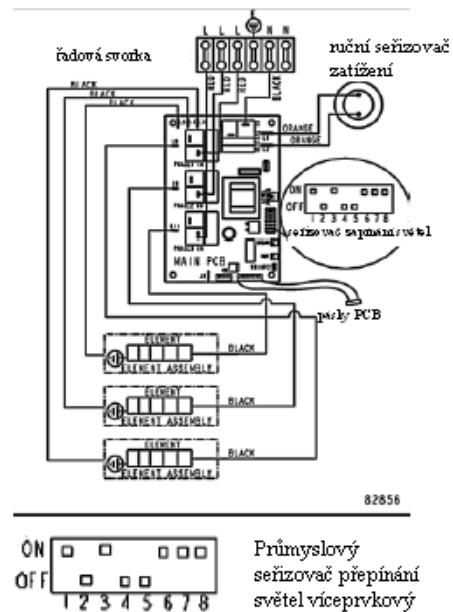


Schéma zapojení 40ti litrového víceprvkového Hydroboilu s PCB regulátorem







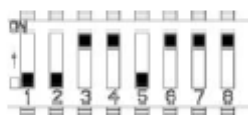
## Nastavení hlavní desky plošných spojů

### Jednoprvková 15litr. a 25litr.

Jednoprvková deska plošných spojů je již předem nastavená, aby měla optimální výkon při všech běžných instalačních situacích.



jednoprvková PCB  
předem naprogramovaná

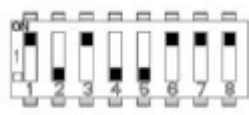


jednoprvková PCB s výškovou  
instalací nad 1000m.n.m.

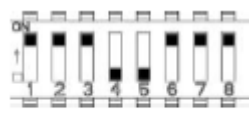
U výškových instalací (nad 1000m.n.m.) je namontován střídavý dvupolohový mikropřepínač. Oba vidíte vlevo.

### Víceprvková 40litr.

Víceprvková deska plošných spojů je již předem nastavená, aby měla optimální výkon při všech běžných instalačních situacích.



Víceprvková PCB předem  
naprogramovaná



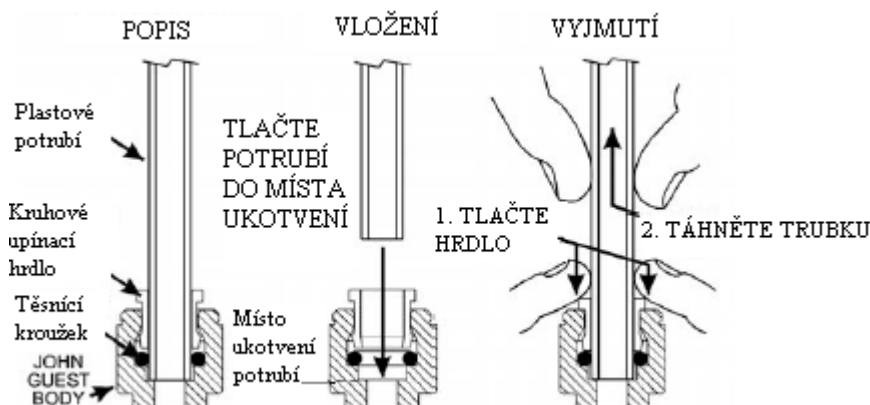
Víceprvková PCB s výškovou  
instalací nad 1000m.n.m.

U výškových instalací (nad 1000m.n.m.) je namontován střídavý dvupolohový mikropřepínač. Oba vidíte vlevo.

### Poznámka:

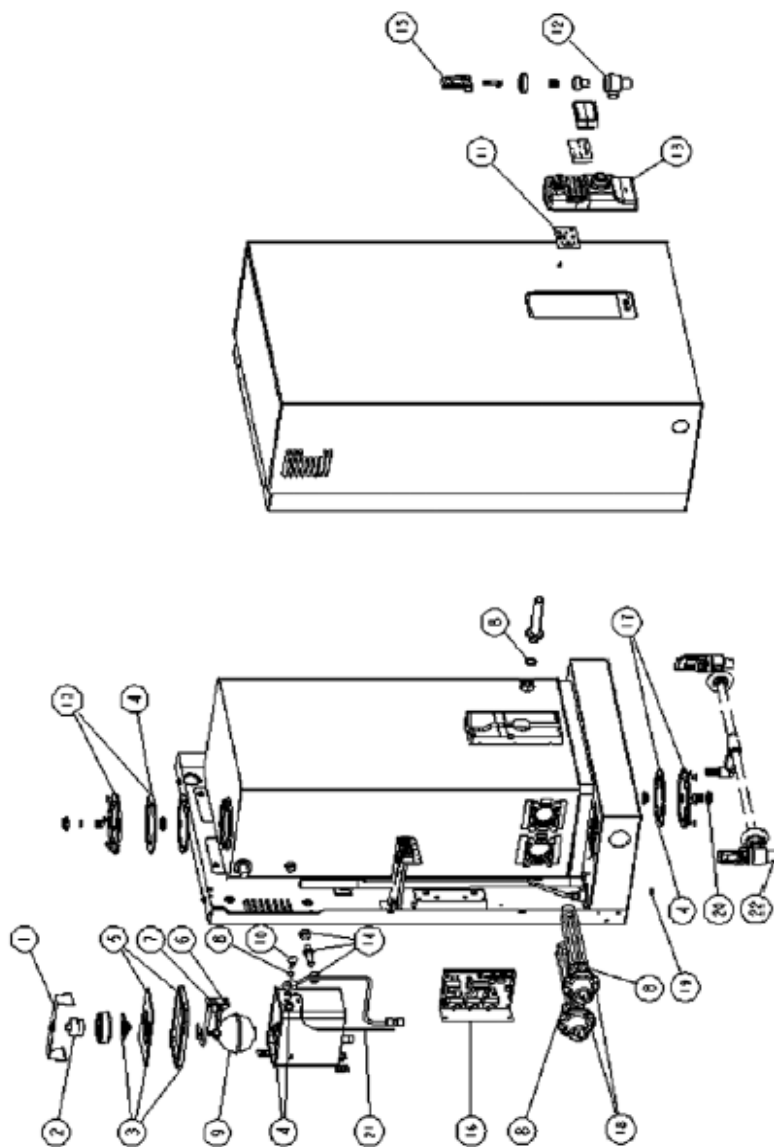
Pokud se změní předem nastavená teplota víceprvkového PCB, je důležité, aby byl dvupolohový mikropřepínač č. 4 v pozici OFF.

## Napojování zařízení



## Náhradní díly

klíč	číslo součástky	Popis
1	90096	sada pro upemnění vlna nádrže
2	90097	sada pro přetížení
3	90120	sada disků, pouzder, víček a těsnění
4	90490	sada těsnění
5	90120	sada pro upevnění vlna nádrže a těsnění
6	90083	sada plovákových ventilů
7	90069	sada pomocných ventilů
8	90496	sada těsnění
9	90102	sada bójí do cisterny/ sada matič
10	90495	sada Barjo závitů
11	90561	sada PCB světel
12	90501	sada horních kohoutků
13	90536	mějsí obložení objekturu a linaého zařízení
14	90494	sada měřicího potrubí 2400watt
14	90526	sada měřicího potrubí 3000watt x 2
14	90527	sada měřicího potrubí 3600watt
15	90502	sada kohoutků
16	90594	sada hlavních PCB jednoprvkových
16	90596	sada hlavních PCB víceprvkových
17	90491	sada pro čištění krytu
18	90123	základní sada 2400watt 220-240volt
18	90125	základní sada 2x3000watt 220-240volt
18	90124	základní sada 3600watt 220-240volt
18	90530	základní sada 3000watt 200-240volt
19	90107	sada filtrů na neaktivní přítok
20	90492	sada víček na odtok a pečetě
21	90587	sada srušacích prvků
22	99000	sada bočních kohoutků 1,5/2,5 litrů
22	99001	sada bočních kohoutků 40 litrů



## Záruční informace

Toto zařízení je produkt vyrobený z nejlepších dostupných materiálů, s vysokou kvalitou zpracování od kterého můžete očekávat dlouholetý bezproblémový provoz.

Záruka se nevztahuje na životnost filtrační vložky s instalovaným zařízením, protože životnost vložky se liší v závislosti na kvalitě a spotřebě vody.

Tato záruka se vztahuje pouze na přístroje zakoupené a používané v České republice. Pro přístroje zakoupené pro domácí použití se vztahuje záruka od data zakoupení 24 měsíců, pro profesionální použití platí záruka 12 měsíců. Při podání reklamace je nutnou součástí správně a úplně vyplněný záruční list. Také je nutné při reklamaci předložit doklad o koupi.

Neexistuje žádná záruka na škody nebo poruchy, kvůli zavápnění zařízení vlivem tvrdosti vody, chemické nebo elektrochemické koroze, nesprávného použití, chybného připojení, znečištění přívodu vody nebo vstupního a výstupního potrubí, nedodržení podmínek instalace.

Návod k obsluze nedovoluje neoprávněné úpravy spotřebiče, nebo změny instalace. Používejte pouze originální díly a příslušenství předepsané výrobcem. Záruka se také nevztahuje na provozní opotřebení zařízení.

Jakmile dojde k poškození nebo závadě musí toto být do 14 dnu oznámeno písemně.

Podle charakteru závady výrobce rozhodne, zda je reklamace odůvodněná.

CLAGE CZ s.r.o.  
Trojanovice 644  
744 01 Frenštát pod Radhoštěm  
tel. 596 550 207  
e-mail: [info@clagecz.cz](mailto:info@clagecz.cz)  
[www.clagecz.cz](http://www.clagecz.cz)

CLAGE GmbH  
Postfach 1680,  
D-21306 Lüneburg,  
Pirolweg 1- 5,  
D-21337 Lüneburg,  
GERMANY.  
Telefon (04131) 8901-0  
Telefax (04131) 83200  
E-Mail [clage@clage.de](mailto:clage@clage.de)  
Internet <http://www.clage.de>

CLAGE-Zip přístupem je neustálé zdokonalování produktu, proto si výrobce vyhrazuje právo změny specifikace produktů. Úpravy mohou být provedeny bez předchozího upozornění. Obrázky v této příručce se mohou lišit a nemusí být skutečnou prezentací hotových výrobků.