

**Návod k upotřebení**

Před použitím ohřívače si prosím pečlivě přečtěte Návod k upotřebení!



**Bezpečnostní upozornění**

- Montáž a první uvedení ohřívače do provozu smí provádět, podle montážního návodu na zadní straně, pouze odborník, který je při tom plně zodpovědný za dodržování platných norem a instalačních předpisů.
- Přístroj je možno používat pouze po provedení jeho správné instalace a je-li v bezchybném technickém stavu!
- Přístroj lze instalovat pouze v nezamrzající místnosti!
- Přístroj je možno uvést do provozu pouze po úplném naplnění vodou!
- Na přístroji nebo na elektrických a vodních vedeních se nesmí provádět žádné technické změny!
- Přístroj nikdy neotevírejte, nebyl-li předtím trvale odpojen přívod elektrického proudu k přístroji!
- Pozor, po déletrvajícím průtoku horké vody mohou být horké také armatury!
- Přístroj musí být uzemněn!

**Popis přístroje:**

Tento přístroj je tlakový, elektronicky řízený průtokový ohřívač s instalací pod dřez k místnímu ohřevu vody jednoho, jako je např.: kuchyňský dřez nebo umyvadlo. Technické údaje: → zadní strana!

**Použití:**

Průtokový ohřívač ohřívá vodu bezprostředně během průtoku na nastavenou teplotu. Ohřev se zapíná automaticky při překročení zapínacího množství. Kontrolka "Power" (2) indikuje, že je zapnuto topné těleso. Je-li průtok příliš malý svítí kontrolka "Pressure" (3).

Aby se dosáhlo nastavené teploty a jejího téměř konstantního udržování, přizpůsobuje elektronika automaticky výkon odbíranému množství vody. Požadovanou výtokovou teplotu je možno nastavit mezi 35 °C a 55 °C přesně na stupeň oběma tlačítky (5) a odečíst ji na číslicové indikaci (4).

Jestliže výkon průtokového ohřívače nedostačuje k ohřevu odbíraného množství vody na nastavenou teplotu, je to indikováno blikáním kontrolky "Power" (2). Regulaci průtoku teplé vody na otočné armatuře lze opět dosáhnout požadované teploty.

Při vyšší výtokové teplotě vypíná elektronika výkon automaticky, aby se zabránilo příliš vysokým výtokovým teplotám. Je to indikováno kontrolkou "Overheat" (1).

Máte-li připojena 2 odběrová místa, měli byste vždy používat pouze jedno, aby bylo možno odbírat dostatečné množství vody.

**Odvzdušnění**

Aby se zabránilo poškození topného článku, musí se před prvním uvedením do provozu provést odvzdušnění. Po každém vyprázdnění (např. po pracích prováděných na vodovodní instalaci, z důvodu nebezpečí zamrznutí nebo po opravách na přístroji) se před opětovným uvedením do provozu musí přístroj znovu odvzdušnit.

- 1 Odpojte pomocí pojistky přívod proudu.
- 2 Potom se několikanásobné otevře a uzavře příslušný odběrový ventil teplé vody, až z potrubí dále neuniká žádný vzduch a průtokový ohřívač je odvzdušněn (ca. 1 minutu).
- 3 Teprve potom se znovu zapne přívod elektrického proudu k průtokovému ohřívači.

**Šetření energie**

Na ohřívači nastavte přesně požadovanou teplotu a otevřete pouze odběrový ventil teplé vody. Je-li teplota vody příliš vysoká, nsměšujte ji se studenou vodou, nýbrž na ohřívači zadejte nižší teplotu. Přimícháváte-li studenou vodu, bude se již ohřátá voda opět ochlazovat a dochází tak ke ztrátě cenné energie. Kromě toho studená voda přimíchávaná v armatuře omezuje regulační rozsah elektroniky, takže konstatní teplota vody nemůže být zaručena.

**Pokyny pro ošetřování:**

- Plastové povrchy a armatury se utírají pouze za mokra. Nesmí se používat žádné čisticí prostředky určené k drhnutí a prostředky obsahující rozpouštědla.
- Pro dobrou úpravu vody byste měli perlatory a ruční sprchy pravidelně odšroubovat a vyčistit, popř. čas od času vyměnit.
- Aby byla stále zaručena bezchybná funkce a provozní bezpečnost, nechte nejpozději každé tři roky zkontrolovat uznávanou odbornou dílnou součásti na straně elektrické a vodovodní přípojky.

**Vyčistění jemného filtru**

Jemný filtr, nacházející se na přítok studené vody, se při omezené funkci ohřívače má nechat při inspekci zkontrolovat a eventuálně vyčistit odborníkem.

**Odstraňování závad svépomocí**

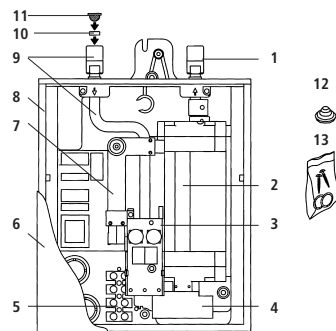
Dojde-li k poruchám, pokuste se prosím vyřešit tento problém nejdříve za pomoci tabulky. Nedá-li se problém odstranit, obraťte se prosím na Centrální servis fy. CLAGE. Tam Vám pomohou dále nebo uvedou smluvního servisního partnera ve Vaší blízkosti. Typové označení a sériové číslo ohřívače máte připraveno podle typového štítku.

**opravy, nechte provádět pouze uznávanými odbornými firmami.**

CLAGE Sobotka  
Zálesí 1118  
CZ - 73571 Dětmorovice  
Fon: (596) 550 207  
Fax: (596) 513 476  
E-mail info@clagesobotka.cz  
Internet http://www.clage.de

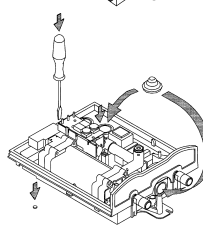
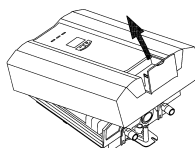
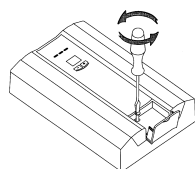
Problém	Možné příčiny	Odstranění
Voda zůstává studená, indikace diodou LED nesvítí	Došlo k vypnutí domovního pojistkového automatu	Zapnout pojistkový automat
Voda zůstává studená, svítí kontrolka "Power"	Porucha topného článku nebo elektroniky	Vypnout a zapnout jistič Služba zákazníkům
	Vypnutí STB (bezpečnosti termostat)	Při opakovaném vypnutí STB zavolat autorizovaný
Voda zůstává studená, svítí kontrolka "Pressure"	Velmi malý průtok	Zvýšit tlak tekoucí vody
Průtok teplé vody je velmi malý	Podmíněno systémem	Zkontrolujte podle technických údajů
	V armatuře jsou nečistoty nebo vodní kámen	Vyčistěte armaturu / ruční sprchu
	Jemný filtr je znečištěn nebo zanesen vodním kamenem	Vyčistěte nebo vyměňte filtr
	Nesprávné armatury / regulátor proudu vody	CLAGE CSP regulátor proudu vody
Voda není dostatečně teplá	Elektronika	Vypnout a zapnout jistič
	Průtok vody je příliš velký (zimní období?)	Je nutno snížit průtok vody
	Porucha topného článku	Služba zákazníkům
Teplota a tlak kolísají	Je přimíchávaná studená voda	Odebírejte pouze teplotu vodu ohřátou přesně na stupeň.

**Uspořádání ohřívače a náhradní díly**  
Při objednávkách vždy uvádějte typ ohřívače, jmenovitý výkon a sériové číslo!



- Poz. Název**
- 1 Výtok teplé vody
  - 2 Topný článek
  - 3 Deska indikace
  - 4 Bezpečnostní omezovač teploty (BOT)
  - 5 Připojovací svorka
  - 6 Kryt přístroje
  - 7 Průtokový snímač
  - 8 Spodek tělesa
  - 9 Přítok studené vody
  - 10 Regulátor průtoku
  - 11 Filtr
  - 12 Pryžová průchodka
  - 13 Sortiment drobných dílů s těsněními a šrouby

**Návod k montáži pro odborníky**



**Je nutno dbát na**

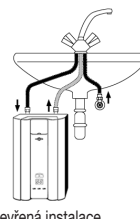
- Zákonem stanovené předpisy příslušné země a ustanovení místního elektroizvodného a vodárenského podniku.
- Údaje na typovém štítku.
- Technické údaje.

**Místo montáže**

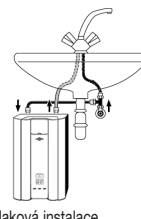
- Místo montáže musí být stále chráněno proti zamrznutí.
- Přístroj odpovídá druhu krytí IP24 a podle platných ČN se smí instalovat v ochranném rozsahu 1, pokud neočekáváte, že voda bude stříkat
- K omezení tepelných ztrát má být vzdálenost přístroje k odběrovému místu pokud možno malá (< 2 m).
- Optimální funkce je zaručována při tlaku tekoucí vody ≥ 3 bary. Tlak v síti nesmí překročit 10 bar (1 MPa).

**Instalace přístroje**

- 1 Přívodní potrubí vody důkladně propláchněte a pro instalaci uzavřete.
- 2 K otevření krytu všroubujte bezpečnostní šroub za malou klápkou.
- 3 Stanovte požadované vývrty a vylomte přívodní kabelové otvory. Vývrty označte nástrojem a vyvrtejte je 6 mm vrtákem.
- 4 Nasaďte dodávané pryžové průchodky a protáhněte připojovací kabel. Při použití ohebného síťového kabelu musí být kabel zajištěn pomocí odlehčení v tahu.
- 5 Ohřívač pevně přišroubujte pomocí příložených hmoždinek a šroubů.



otevřená instalace



tlaková instalace

6 Ohřívač instalujte podle jednoho z výše uvedených náčrtků. Přívod studené a odtok teplé vody je označen šipkou. Jestliže jsou přívody provedeny přes 1/2" redukční vsuvku, používejte teflonový pásek nebo těsnící podložky. Aby se připojovací trubka nemohla současně otáčet, je nutno k přidržování použít klíč 13 mm.

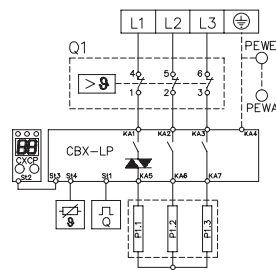
7 Při instalaci přímo na připojovací trubku sanitární armatury proveďte na připravených místech čisté vylomení krytu.

8 Otevře se přívod vody k přístroji, potom se otevře odběrová armatura a všechna spojení se zkontrolují z hlediska těsnosti.

9 Potom se několikanásobné otevře a uzavře příslušný odběrový ventil teplé vody, až z potrubí dále neuniká žádný vzduch.

**Elektrické připojení**

**Průtokový ohřívač patří do třídy elektrických předmětů I a musí být připojen na ochranný vodič!**



1 Před elektrickým připojením je nutno vypnutím zajistit, aby přívod k přístroji nebyl pod napětím!

• Přístroj musí být připojen schváleným síťovým kabelem nebo pomocí přímého pevného připojení. Ze strany instalace se předpokládá zapojení všepólového rozpojovacího zařízení (např. pojistkových automatů) se vzdáleností otevřených kontaktů ≥ 3 mm pro každý pól.

• Průřez žil přívodního kabelu musí být příslušně dimenzován podle výkonu.

• K jistění přístroje namontujte pojistkový prvek pro ochranu vedení s vypínacím proudem přizpůsobeným jmenovitému proudu přístroje.

2 Připojovací kabel utěsněte pryžovou průchodkou a vodiče stejně jako ochranný vodič pečlivě připojte na příslušně popsané připojovací svorky.

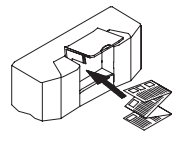
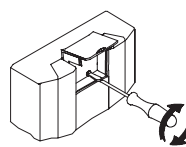
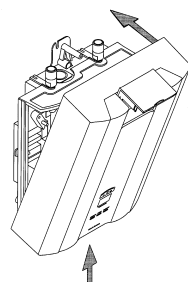
• V případě potřeby, je připojovací svorkovnici možno osadit v horní části přístroje.

• Jestliže není použito odlehčení v tahu, nesmí se připojovací kabel namáhat tahem.

3 Nasaďte kryt. Zajistěte jej upevňovacím šroubem.

4 Přístroj se naplněním vodou úplně odvzdušní, znovu se zapne pojistkový automat a přístroj se uvede do provozu.

5 Vysvětlete uživateli použití průtokového ohřívače a tento návod složte, abyste jej mohli uschovat za čelní klápkou.



**Technické údaje:**

Typ:	CBX 11-U	CBX 13-U
Obsah:	0,2 litry	
Konstrukce: uzavřená, jmenovitý tlak:	10 bar (1 MPa)	
Topný systém:	Holý drát	
Rozsah použití (spec. odpor vody):	≥ 1.100 Ω cm při 15 °C	
Jmenovité napětí (50 / 60 Hz):	3/PE - 400 V	
Jmenovitý výkon:	11 kW	13,5 kW
Jmenovitý proud:	16 A	19,5 A
Potřebný průřez vodičů:	4 x 2,5 mm <sup>2</sup>	4 x 4,0 mm <sup>2</sup>
Výrobce dodává regulátor průtoku:	5 l/min	6 l/min
Maximální zvýšení teploty		
při jmenovitém výkonu a průtoku 4 l/min:	39 K <sup>1</sup>	48 K <sup>1</sup>
průtoku 5 l/min:	31 K <sup>1</sup>	38 K <sup>1</sup>
průtoku 6 l/min:	--	32 K <sup>1</sup>
	<sup>1</sup> + teplota studené vody = maximální teplota teplé vody ≤ 60 °C	
Zapínací množství vody:	2 l/min	
Přednastavení teploty:	5 - 55 °C	
Vhodný pro studenou vodu do ca.:	30 °C	
Vodní přípojka:	G 3/8"	
Vlastní hmotnost a rozměry (V x Š x H):	2,2 kg / 33 x 21 x 9 cm	
Třída ochrany a druh krytí podle VDE:	1 / IP24	
Bezpečnostní značky:	viz typový štítek	